



Arbeitsschutzausschüsse  
beim BMAS

Ausschuss für Arbeitsstätten

# Aktuelle Entwicklungen im Arbeitsstättenrecht

Ausschuss für Arbeitsstätten – ASTA

25. Thüringer Arbeitsschutztag  
Erfurt, 31. August 2023

**Dr.-Ing. Annina Gritzki**

**Geschäftsführung ASTA**

BAuA, Standort Dresden, Gruppe „Arbeitsstätten, Maschinen- und Betriebssicherheit“

# 25. Thüringer Arbeitsschutztag

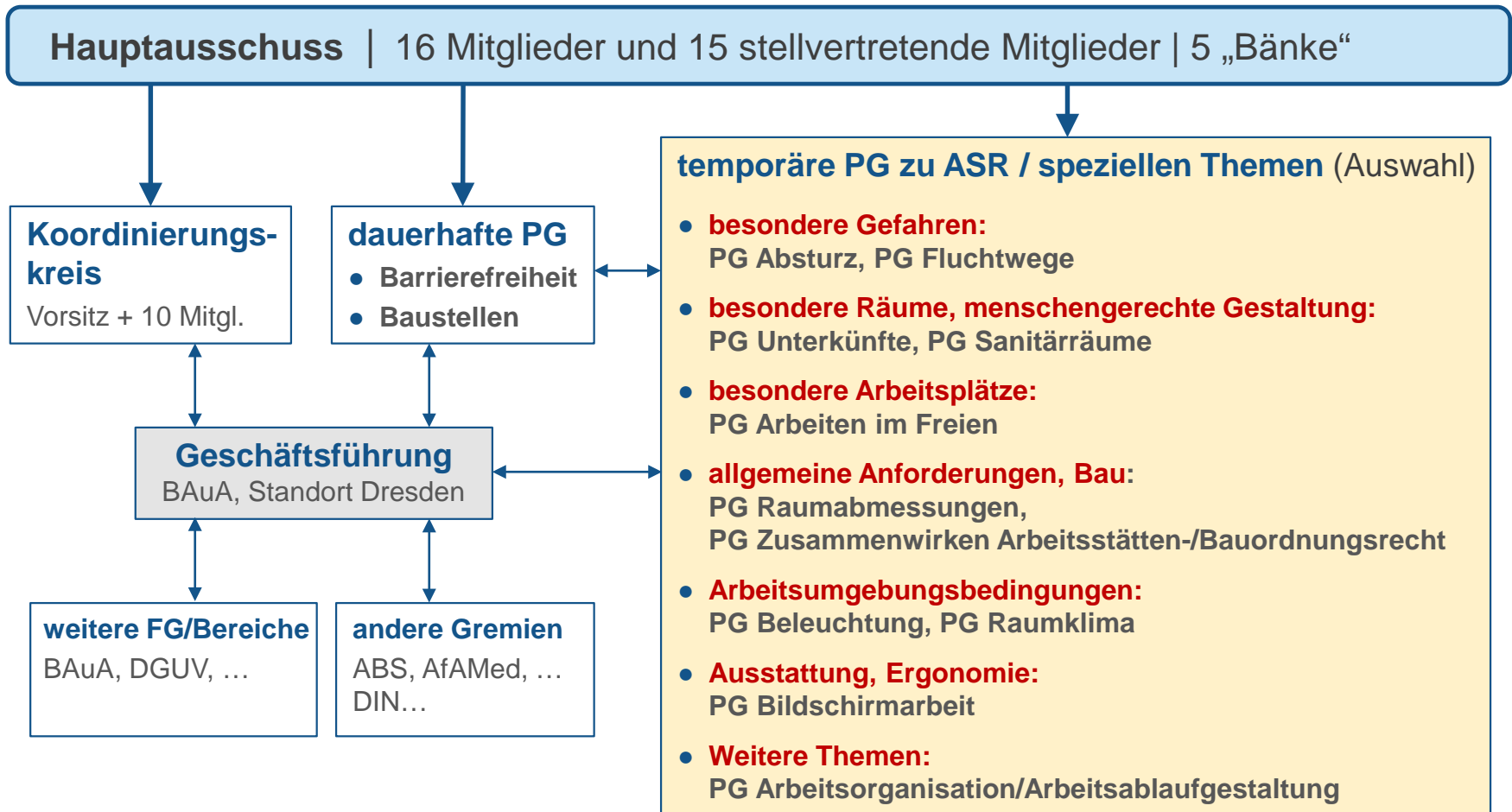
## Aktuelles im Arbeitsstättenrecht – ASTA

- I. **Rechtsrahmen, Änderungen: ArbSchG, ArbStättV**
- II. **Neue untergesetzliche Regelungen/Konkretisierungen:  
Arbeitsstättenregeln – ASR**
- III. **Ausblick: Aktivitäten des ASTA**

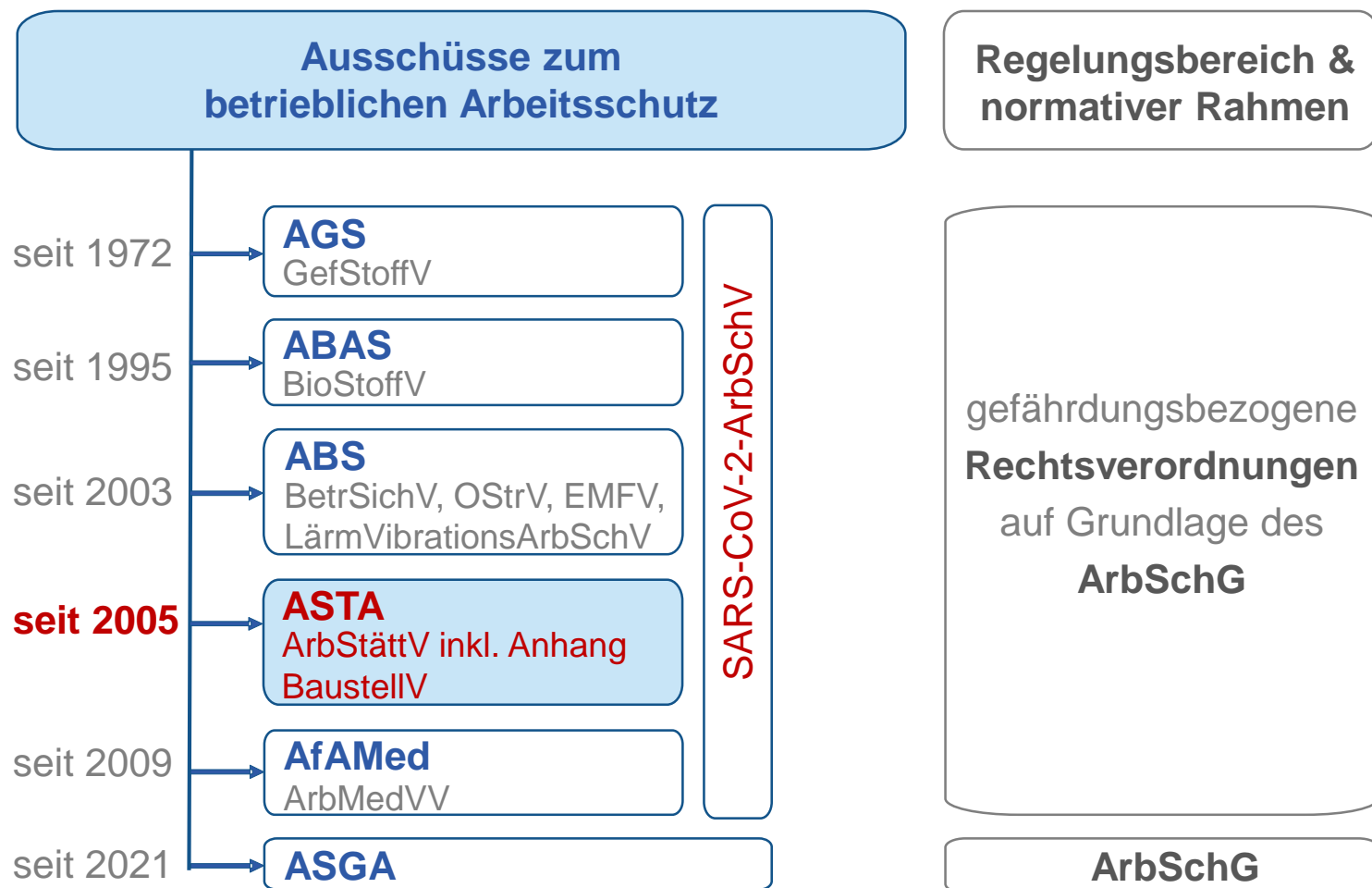
# ASTA – Arbeitsweise, Netzwerk, Themen

Staatlicher Ausschuss beim BMAS nach § 18 ArbSchG und § 7 ArbStättV

4. Berufungsperiode: 08.05.2019 – 31.12.2025 | Vorsitzende: Frau Dr. Broy (UK NRW)



# Rechtsrahmen



## Kernaufgaben ASTA:

Beratung BMAS; Konkretisierung ArbStättV durch Technische Regeln für Arbeitsstätten – ASR

# ArbSchG, ArbStättV Änderungen

- **Arbeitsschutzkontrollgesetz** – ArbSchKonG (BGBl. I S. 3334) seit 01.01.2021 in Kraft  
→ Artikelgesetz: Änderung von **ArbSchG**, **ArbStättV**, SGB VI/VII, Gewerbeordnung, ...
- Vorgabe einer **Mindestbesichtigungsquote** für Betriebe (ab 2026 jährlich mind. 5 %)  
→ Bundesfachstelle (BAuA) zur Auswertung des Aufsichtshandelns der Länder
- Neuer „**Ausschuss für Sicherheit und Gesundheit bei der Arbeit – ASGA**“  
→ übergreifende Themen, z. B. Gefährdungsbeurteilung, psychische Belastung
- Anforderungen an „**Gemeinschaftsunterkünfte**“:  
§ 2 (8) ArbStättV, ... *Unterkünfte innerhalb oder außerhalb des Geländes eines Betriebes oder einer Baustelle, ... insgesamt von mindestens vier Personen gemeinschaftlich genutzt werden.*  
→ **Eingeschränkte Anforderungen** außerhalb Betrieb oder Baustelle (§§ 3, 3a und Nr. 4.4 des Anh.)  
→ **Ordnungswidrigkeiten** bzgl. Bereitstellung und Dokumentation von Gemeinschaftsunterkünften  
→ **Aktualisierung ASR A4.4 „Unterkünfte“** noch in Arbeit, z. T. komplizierte Detailfragen

Word-Vorlage zur **Erfüllung der Dokumentationspflicht für Gemeinschaftsunterkünfte**:  
„Muster für die Dokumentation einer Unterbringung von Beschäftigten in Gemeinschaftsunterkünften“  
<https://www.baua.de/DE/Angebote/Rechtstexte-und-Technische-Regeln/Regelwerk/ASR/ASR-A4-4.html>

# 25. Thüringer Arbeitsschutztag

## Aktuelles im Arbeitsstättenrecht – ASTA

- I. Rechtsrahmen, Änderungen: ArbSchG, ArbStättV
- II. Neue untergesetzliche Regelungen/Konkretisierungen:  
Arbeitsstättenregeln – ASR**
- III. Ausblick: Aktivitäten des ASTA

# ASR V3a.2 „Barrierefreie Gestaltung von Arbeitsstätten“ Neue Anhänge

## Anforderungen an Arbeitsstätten bezüglich besonderer Belange für Beschäftigte mit Behinderungen

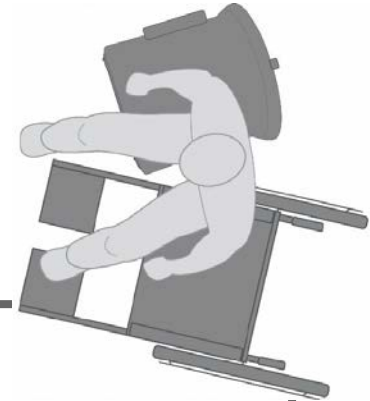
**Allg. Teil ASR V3a.2** + **Anhänge als fachspezifische Teile**

Verfügbare Anhänge mit ergänzenden Anforderungen zu

- ASR A1.2 Raumabmessungen
- ASR A1.3 Sicherheitskennzeichnung
- ASR A1.6 Fenster, Oberlichter
- ASR A1.7 Türen und Tore
- ASR A1.8 Verkehrswege
- ASR A2.3 Fluchtwege
- ASR A4.4 Unterkünfte
- ASR A4.3 Erste Hilfe
- **ASR A4.2 Pausenräume (03/2021)**
- **ASR A2.2 Maßnahmen gegen Brände (03/2021)**
- **Anhang A4 Kantinen (04/2023)**

### Aktuelle Aktivitäten

- Anhang zu ASR 3.7 Lärm
- Anhang zu ASR A4.1 „Sanitarräume“
- Fachgutachten „Barrierefreie Toiletten“
- Überarbeitung gesamte ASR V3a.2  
(formal und Stand der Technik)



→ **Übersicht auf BAuA-Homepage**

<https://www.baua.de/DE/Angebote/Regelwerk/ASR/ASR-V3a-2.html>

# Themenkomplex Flucht- & Verkehrswege

## Fortschreibung der ASR

**Auslöser:** **Fachgutachten** – Klärung von Kernfragen zum Einfluss von Wegbreite, Treppen, Türen, Einengungen auf die Entfluchtung

**Ziel:** **Harmonisierung** der Vorgaben in den ASR

### 1. Verkehrswege – ASR A1.8

- Berücksichtigung der Anzahl Fußgänger und Art der Nutzung, z. B. auch Transporte
- Bezug auf Fluchtwegbreiten nach ASR A2.3 und Regelungen für bes. Wege/Gänge

### 2. Fluchtwege – ASR A2.3

- Beschäftigte müssen sich bei Gefahr unverzüglich und schnell in Sicherheit bringen
- notwendige Breiten nach höchstmöglicher Anzahl der Personen im Einzugsgebiet

### 3. Türen und Tore im Verlauf von Verkehrs- und Fluchtwegen – ASR A1.7

- Bezug auf die Durchgangsbreiten und -höhen nach den Mindestmaßen der ASR A2.3

### 4. Barrierefreiheit

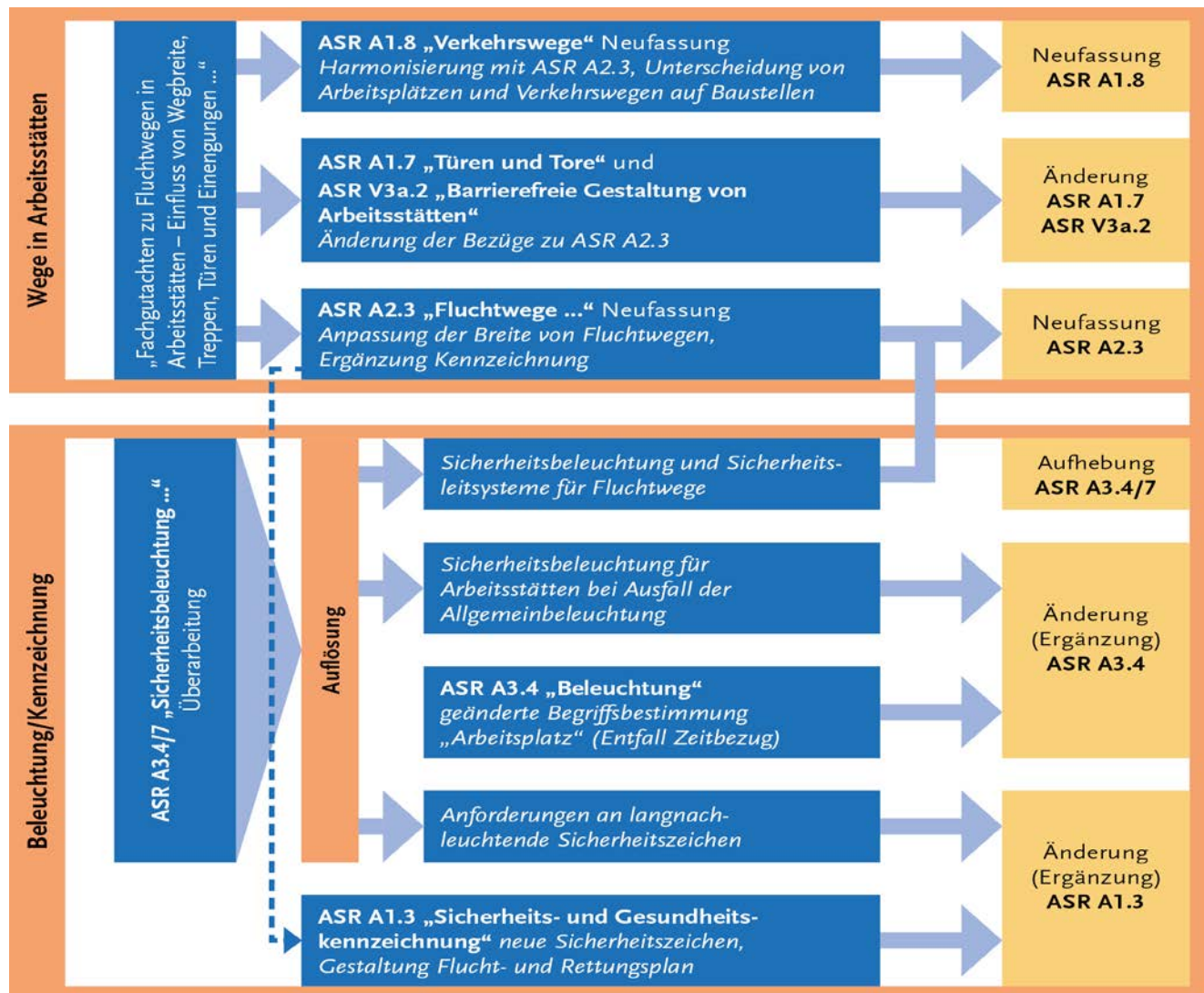
- spezifischen Anforderungen an Breite von Wegen/Türen und Bewegungsflächen, z. B. für Benutzung durch Rollstuhlfahrer → ASR V3a.2

→ **Gemeinsame Bekanntmachung zur Änderung von insges. 16 ASR zum Themenkomplex Flucht- und Verkehrswege im März 2022**



# Themenkomplex Flucht- & Verkehrswege

## Fortschreibung der ASR



Gemeinsame Bekanntmachung im GMBI Nr. 9-11/2022 vom 18.03.2022: ASR A1.3, ASR A1.7, ASR A1.8, ASR A2.3, ASR A3.4, ASR V3a.2 und Folgeanpassungen weiterer ASR, gleichzeitig Aufhebung ASR A3.4/7  
**GMBI-Vortext:** Darstellung der maßgeblichen Änderungen und Erläuterung der Zusammenhänge

**Detaillierte Informationen auf BAUA-Homepage:**

<https://www.baua.de/DE/Angebote/Rechtstexte-und-Technische-Regeln/Regelwerk/ASR/Flucht-und-Verkehrswege.html>

# Themenkomplex Flucht- & Verkehrswege

## Fortschreibung der ASR

### Aktualisierung und Harmonisierung der ASR A2.3 und ASR A1.8

- Praktikables **Zusammenwirken der Regelungen für Verkehrs- und Fluchtwege**, einheitliche Vorgabe lichter Maße, keine Bezüge zu Baurichtmaßen
- Bei Einzugsgebieten von mehr als 200 Personen: Ermittlung von Zwischenwerte durch **lineare Interpolation**
- Beibehaltung **etablierter Basiswerte** der Mindestbreiten („60 cm-Schritte“)
- Einengungen der Wege durch kurze Einbauten wenig relevant (z. B. Feuerlöscher, Türzarge) und bis zu einem gewissen Maß zulässig → **Maße für Türen/Durchgänge**
- Für **Türen/Durchgänge feinere Abstufung** im Bereich 20...200 Personen
- **Neue Bemessungsansätze für** Fluchtwegbreiten von Treppen in **Geschossbauten**: „Freier Fluss“ und „Sequenzielle Alarmierung“



# ASR A3.5 „Raumtemperatur“ Regelungen bei Sommerhitze (außen > +26 °C)

In Arbeitsräumen soll **Lufttemperatur +26 °C nicht überschreiten**, ansonsten **Stufenmodell** mit zusätzlichen Maßnahmen nach TOP-Prinzip

**über +26 °C sollen** wirksame Maßnahmen ergriffen werden, z. B.

- effektive Steuerung Sonnenschutz und Lüftung (z. B. nachts)
- Anpassung Arbeitszeit/Tätigkeiten/Bekleidung, z. B. für schwere Arbeit, besonders Schutzbedürftige

*2021/2022 ergänzt, niedrighschwellige, geringinvestive Maßnahmen:*

- **Bereitstellung geeigneter Getränke (z. B. Trinkwasser)**
- **zusätzliche Entwärmungsphasen**
- **Nutzung von Ventilatoren**

**über +30 °C müssen** wirksame Maßnahmen ergriffen werden (u. a. Getränke)

**über +35 °C als Arbeitsraum ungeeignet** (DGUV Information 213-002 „Hitzearbeit“)

**Beschäftigte haben aber keinen Rechtsanspruch auf klimatisierte Räume, „Hitzefrei“ oder Mineralwasser/Saftschorlen!**



BAuA Praxistipps  
„Sommerhitze im Büro“

# ASR A2.2 „Maßnahmen gegen Brände“ Aktualisierung ASR & ASTA-Empfehlung

## ■ Mai 2018

umfassend überarbeitete, neue Ausgabe

- generelle Kennzeichnung von FL
- Feuerlöscher mit mind. 2 LE (statt 6 LE) möglich unter bestimmten Bedingungen
  - Vereinfachung Bedienung (v. a. Gewicht)
  - Verkürzung Zugriffszeit/Entfernung
  - Verdopplung Anzahl BS-Helfer



Fotos: Bux (BAuA)

## ■ März 2022

Anpassung Zeitintervall für die Wiederholung von Löschübungen für Brandschutz Helfer (2...5 Jahre, Festlegung anhand der Gefährdungsbeurteilung)

## ■ September 2022: Aktualisierung ASTA-Empfehlung

*„Empfehlung zu den Bedingungen für den Einsatz von Feuerlöschsprays mit mindestens 2 Löschmitteleinheiten (LE) für die Grundausstattung in Arbeitsstätten mit normaler Brandgefährdung, abweichend von der ASR A2.2 „Maßnahmen gegen Brände“*

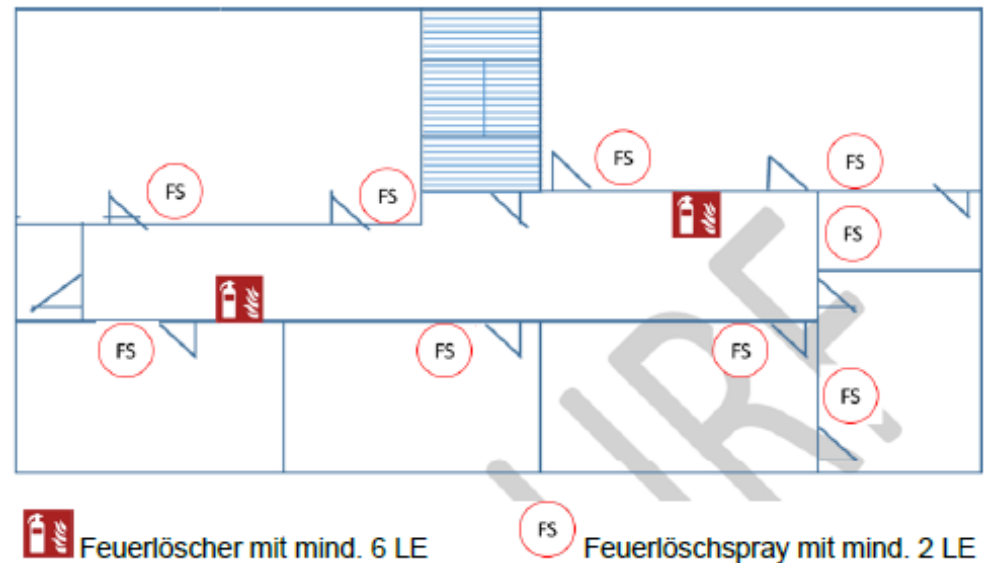
[https://www.baua.de/DE/Aufgaben/Geschaeftsfuehrung-von-Ausschuessen/ASTA/pdf/Loeschspraydosen.pdf?\\_\\_blob=publicationFile&v=2](https://www.baua.de/DE/Aufgaben/Geschaeftsfuehrung-von-Ausschuessen/ASTA/pdf/Loeschspraydosen.pdf?__blob=publicationFile&v=2)

# Maßnahmen gegen Brände

## Aktualisierte ASTA-Empfehlung

### Zum Einsatz von Feuerlöschsprays (FLS)

- Auslöser: **Aktualisierung DIN EN 16856 „Feuerlöschsprays“** (2020-06)
- Weiterentwicklung Stand der Technik, erste Erfahrungswerte in Betrieben liegen vor
- Problem: **DIN gilt nur** für „Verwendung durch ungeübte Personen **im häuslichen Bereich**“!
- **ASTA-Empfehlung** gibt Hinweise, was beim **ergänzenden Einsatz von FLS in Arbeitsstätten** zu beachten ist
- Darstellung eines **Anwendungsbeispiels** mit Anrechnung von FLS auf die Grundausstattung mit FL



# ASR A3.4 „Beleuchtung und Sichtverbindung“ Ergänzung „Sichtverbindung nach außen“

- **Auslöser: ArbStättV verlangt seit 2016 Sichtverbindung** nach außen für Arbeitsräume, Pausen- und Bereitschaftsräume sowie Unterkünfte (außer für z. 03.12.2016 bestehende)
- **Schutzziele:**
  - Vermeidung von **Gefühlen des Eingeschlossen-Seins** (Bunker) durch Schaffung einer empfundenen „Verbindung mit dem Außenraum“
  - Gesundheit der **Augen** (Fernblick ermöglichen)
- Konkretisierung auf **Grundlage früherer ASR 7/1 „Sichtverbindung nach außen“** (1976)

## Inhalt

- 1 Zielstellung
  - 2 Anwendungsbereich
  - 3 Begriffsbestimmungen
  - 4 Sichtverbindung nach außen
  - 5 4 Beleuchtung mit Tageslicht
  - 6 5 Künstliche Beleuchtung in Gebäuden
  - 7 6 Künstliche Beleuchtung im Freien
  - 8 7 Sicherheitsbeleuchtung für Tätigkeiten, Arbeitsplätze, Arbeitsräume und
  - 9 8 Betrieb, Instandhaltung und orientierende Messung
  - 10 9 Abweichende/ergänzende Anforderungen für Baustellen
- Anhang 1 Entscheidungshilfe, ob die Anforderung an eine Sichtverbindung nach Absatz 1 des Anhangs der ArbStättV für einen konkreten Raum gilt
- Anhang 2 Mögliche Ausgleichsmaßnahmen bei unzureichender Sichtverbindung

**Bekanntmachung im Mai 2023:**  
zusätzlicher Abschnitt mit Anhängen,  
übrige ASR A3.4 fachlich unverändert

# ASR A4.3 „Erste Hilfe...“

## Grundausrüstung von Verbandkästen

- **Auslöser: Aktualisierung der DIN-Normen** im Nov. 2021:
  - kleiner Verbandkasten - C (DIN 13157)
  - großer Verbandkasten - E (DIN 13169)
  - Kraftwagen-Verbandkasten - B (DIN 13164)
- **neu:** z.B. längere Schere, OP-Maske, Menge/Abmessungen Pflaster
- Unsicherheit in den Betrieben bzgl. **Austausch-/Nachrüstverpflichtungen ?**
- Prüfung durch den ASTA → Ergebnis:  
*„Erkenntnis des ASTA zur **Beibehaltung der bisherigen Grundausrüstung von Verbandkästen in ASR A4.3** vor dem Hintergrund aktualisierter DIN-Normen“*
- ASR A4.3 Tabelle 2 zur Grundausrüstung Verbandkästen mit Erste-Hilfe-Material bleibt unverändert, **Nachrüstung nicht erforderlich**
- Verbandkästen nach neuen DIN-Normen erfüllen Anforderungen der ASR ebenfalls
- Veröffentlichung auf **Webseite der BAuA** am 23.03.2023  
<https://www.baua.de/DE/Angebote/Rechtstexte-und-Technische-Regeln/Regelwerk/ASR/Erkenntnisse-Verbandkasten.html>



# ASR A5.2 „Straßenbaustellen“ Neue Handlungshilfe

## Minderung der Gefährdungen für Beschäftigte auf Straßenbaustellen

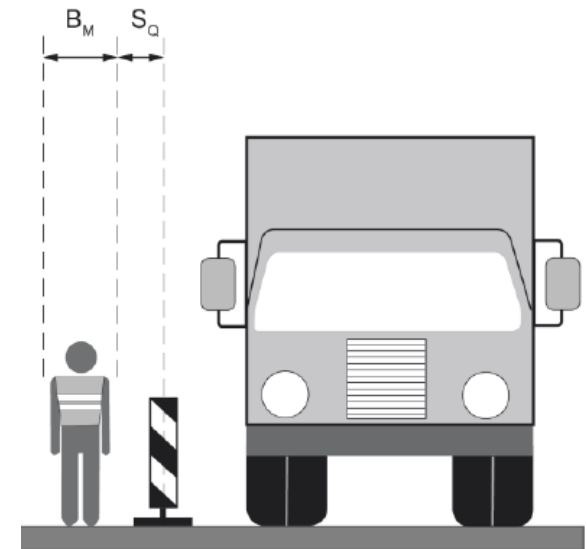
- Bekanntmachung **ASR A5.2 „Straßenbaustellen“ im Dezember 2018**  
→ Vorgaben zu Mindestabständen zum fließenden Verkehr
- Parallel gelten die „Richtlinien zur verkehrsrechtlichen Sicherung von Arbeitsstellen an und auf Straßen“ (RSA)
- **Januar 2021:** Handlungshilfe der Länder

**„Handlungshilfe für das Zusammenwirken von ASR A5.2 und RSA bei der Planung von Straßenbaustellen im Grenzbereich zum Straßenverkehr“**

→ Homepage Bundesanstalt für Straßenwesen (BASt)

[https://www.bast.de/BASt\\_2017/DE/Publikationen/Fachveroeffentlichungen/Verkehrstechnik/Downloads/V-Handlungshilfe-ASR-RSA.html](https://www.bast.de/BASt_2017/DE/Publikationen/Fachveroeffentlichungen/Verkehrstechnik/Downloads/V-Handlungshilfe-ASR-RSA.html)

- weiterführende Informationen z. B. LISt GmbH Sachsen:  
<http://www.list.sachsen.de/publikationen-4047.html>





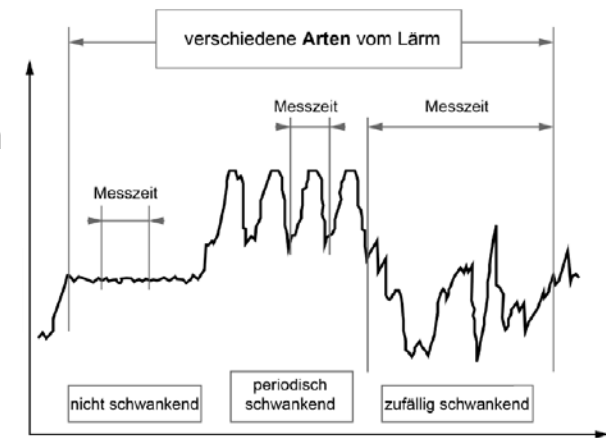
# Weitere ASR-Änderungen (2021 – 2023)

## Neufassung ASR A3.7 „Lärm“ (März 2021)

- Grundlegende **Aktualisierung** u. formale Anpassungen
- Klarstellung zur **Ermittlung von Beurteilungspegeln**
- Abweichende Anforderungen für **Baustellen**

## Neufassung ASR A1.5 „Fußböden“ (März 2022)

- Anpassung der Regelungen für **angrenzende Fußbodenoberflächen** mit unterschiedlicher Rutschhemmung
- Klarstellung zur Feststellung/Bewertung von „**andauernder Steharbeit**“ und hierfür geeigneter Schutzmaßnahmen
- **Baustellen**: Verwendung von selbsthaftenden temporären Abdeckungen als Möglichkeit ergänzt
- Anhang 2 ergänzt um **Bewertungsgruppen der Rutschgefahr für Bäder** (betrifft z. B. Beschäftigte im Wellnessbereich)



## 25. Thüringer Arbeitsschutztag

# Aktuelles im Arbeitsstättenrecht – ASTA

- I. Rechtsrahmen, Änderungen: ArbSchG, ArbStättV
- II. Neue untergesetzliche Regelungen/Konkretisierungen: Arbeitsstättenregeln – ASR
- III. **Ausblick: Aktivitäten des ASTA**

# ASR A5.1 „Arbeiten im Freien“ Ausblick

ArbStättV Anhang Nr. 5.1

## „Arbeitsplätze in nicht allseits umschlossenen Arbeitsstätten und Arbeitsplätze im Freien“

... müssen bei jeder Witterung sicher und ohne Gesundheitsgefährdung zu erreichen,  
zu nutzen und zu verlassen sein

→ **Schutz vor gesundheitsgefährdenden äußeren Einwirkungen**, d. h.  
Arbeitsplätze gegen Witterungseinflüsse schützen oder den Beschäftigten  
geeignete PSA zur Verfügung stellen



- Betrifft insbesondere **Baustellen und Arbeitsplätze im Freien**
- Projektgruppe des ASTA erstellt derzeit **neue ASR A5.1**
- Auslöser: Berufskrankheiten-Verordnung (BKV) 2015 → Anerkennung bestimmter **Hautkrebserkrankungen** durch natürliche UV-Strahlung

# ASR A5.1 „Arbeiten im Freien“ Ausblick

**Ziel:** Neue Ansätze zur **praxisgerechten Beurteilung** von Gefährdungen und Maßnahmen zu:

- **Hitze** (hohe Temperaturen, Feuchte)
- natürliche **UV-Strahlung**
- Gewitter / **Blitzschlag**
- **Kälte** (niedrige Temperaturen, Wind)
- **Niederschlag** (Regen, Schnee, Hagel)
- mechanisch wirkender **Wind**

**Beispiel: Sonnenbrandrisiko**  
in Abhängigkeit vom UV-Index  
und beispielhafte Maßnahmen



Quelle: [www.baua.de/solarUV](http://www.baua.de/solarUV), ©BAuA

# ASR A6 „Bildschirmarbeit“ Ausblick

**Auslöser: Integration Bildschirmverordnung in ArbStättV 2016**

ArbStättV Anhang

## 6 Maßnahmen zur Gestaltung von Bildschirmarbeitsplätzen

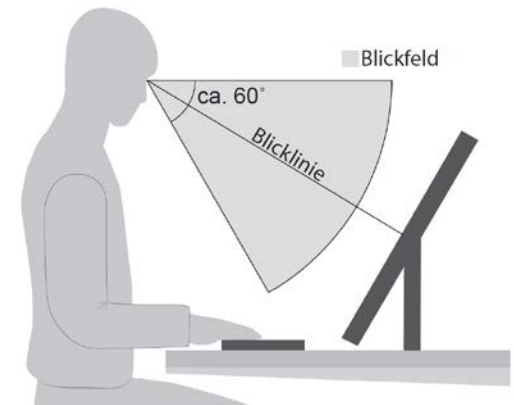
6.1 Allgemeine Anforderungen an **Bildschirmarbeitsplätze**

6.2 ...an **Bildschirme und Bildschirmgeräte**

6.3 ...für die **ortsgebundene Verwendung** an Arbeitsplätzen

6.4 ...für die **ortsveränderliche Verwendung** an Arbeitsplätzen

6.5 ... an die **Benutzerfreundlichkeit** von Bildschirmarbeitsplätzen



→ Projektgruppe des ASTA erstellt derzeit **neue ASR A6 „Bildschirmarbeit“**

- Erforderlicher **Stand der Technik** zur Vermeidung gesundheitlicher Gefährdungen, insbes. Belastungen der Augen oder Gefährdung des Sehvermögens der Beschäftigten
- Anforderungen für Bildschirmarbeit **innerhalb von Betrieben/Baustellen, auch tragbare Geräte** bei regelmäßiger ortsveränderlicher („mobiler“) Verwendung
- **Telearbeit** ebenfalls betrachtet, aber gemäß ArbStättV nur an fest eingerichteten Bildschirm-AP
- **keine Anforderungen an sog. „mobile Arbeit“** außerhalb Arbeitsstätten/Telearbeit
- Stellungnahmeverfahren abgeschlossen (326 Einsprüche); letzte Arbeiten zur **Finalisierung in 2023**

# ASTA – weitere Aktivitäten/Projektgruppen

- ASR A1.2 **„Raumabmessungen“**  
Prüfung/Anpassung zum Stand der Technik und Weiterentwicklungen im Bereich neuer Büroformen; Prüfung der Aufnahme von speziellen Regelungen für bestimmte Arbeitsplatztypen (z. B. Labor-, U-Linien-Arbeitsplätze) oder Raumtypen (z. B. Schulungsräume)
- ASR A2.1 **„Schutz vor Absturz“**  
Prüfung/Anpassung zum Stand der Technik
- ASR A4.1 **„Sanitärräume“**  
Prüfung/Anpassung zum Stand der Technik, Hinweise zum Geschlecht „divers“
- PG **„Zusammenwirken von Arbeitsstätten- und Bauordnungsrecht“**  
Fachaustausch mit der ARGE-Bau; Erarbeitung von Lösungsvorschlägen für Problemstellungen beim Zusammenwirken von Arbeitsstätten- und Bauordnungsrecht
- PG **„Arbeitsorganisation, Arbeitsablaufgestaltung“**  
Prüfung möglicher Konkretisierungsbedarfe im Regelwerk des ASTA zur Berücksichtigung dieser Aspekte und psychischer Belastungen

# Weitere Informationen / Links

## **Aktuelle Informationen aus dem ASTA** (Sitzungen, Beschlüsse, Bekanntmachungen)

<https://www.baua.de/DE/Aufgaben/Geschaeftsfuehrung-von-Ausschuessen/ASTA/Aktuelles.html>

## **ASTA-Empfehlungen**

- Künstliche biologisch wirksame Beleuchtung in Arbeitsstätten
- Abgrenzung von mobiler Arbeit und Telearbeitsplätzen
- Bedingungen für den Einsatz von Feuerlöschsprays

[www.baua.de/DE/Aufgaben/Geschaeftsfuehrung-von-Ausschuessen/ASTA/Empfehlungen.html](http://www.baua.de/DE/Aufgaben/Geschaeftsfuehrung-von-Ausschuessen/ASTA/Empfehlungen.html)

## **BAuA-Fachbuch „Arbeitsstätten“**

Arbeitsstättenverordnung, Technische Regeln für Arbeitsstätten. Stand: Juli 2023, ergänzte 6. Auflage  
ISBN978-3-88261-745-0. <https://www.baua.de/DE/Angebote/Publikationen/Fachbuecher/Arbeitsstaetten.html>

## **Weitere Informationen auf den Webseiten der BAuA:**

### ➤ **Arbeitsstätten, sichere Gestaltung der Arbeitsumgebung**

<http://www.baua.de/arbeitsstaetten>

### ➤ **Fluchtwege in Arbeitsstätten**

<https://www.baua.de/DE/Themen/Arbeitsgestaltung/Arbeitsstaetten/Fluchtwege/Fluchtwege.html>

### ➤ **Klima am Arbeitsplatz und Empfehlungen bei Sommerhitze**

[https://www.baua.de/DE/Themen/Arbeitsgestaltung/Physikalische-Faktoren/Klima-am-Arbeitsplatz/functions/BereichsPublikationssuche\\_Formular.html?nn=817e6426-6c1b-47d5-adb2-d10affb1c28b](https://www.baua.de/DE/Themen/Arbeitsgestaltung/Physikalische-Faktoren/Klima-am-Arbeitsplatz/functions/BereichsPublikationssuche_Formular.html?nn=817e6426-6c1b-47d5-adb2-d10affb1c28b)

### ➤ **FAQ zum Einrichten und Betreiben von Sanitärräumen**

[https://www.baua.de/DE/Themen/Arbeitsgestaltung/Arbeitsstaetten/FAQ/FAQ\\_node.html](https://www.baua.de/DE/Themen/Arbeitsgestaltung/Arbeitsstaetten/FAQ/FAQ_node.html)

### ➤ **Zusammenwirken von Arbeitsstätten- und Bauordnungsrecht**

<https://www.baua.de/DE/Themen/Arbeitsgestaltung/Arbeitsstaetten/Arbeitsstaettenrecht-Bauordnungsrecht.html>

### ➤ **Handbuch Gefährdungsbeurteilung – Teil 2 Gefährdungsfaktoren** (Arbeitsumgebungsbedingungen, Raumklima etc.)

[https://www.baua.de/DE/Themen/Arbeitsgestaltung/Gefaehrdungsbeurteilung/functions/BereichsPublikationssuche\\_Formular.html?nn=0a047262-f0d5-4003-806a-e6537d43132a](https://www.baua.de/DE/Themen/Arbeitsgestaltung/Gefaehrdungsbeurteilung/functions/BereichsPublikationssuche_Formular.html?nn=0a047262-f0d5-4003-806a-e6537d43132a)

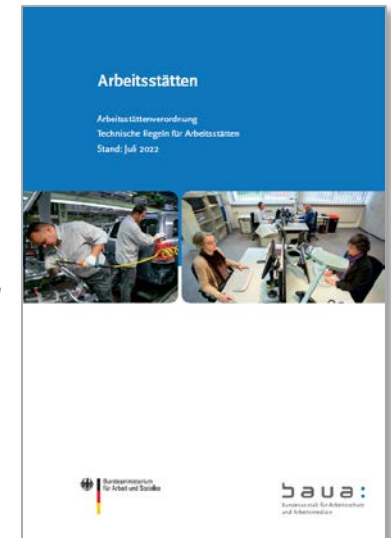
### ➤ **Klimawandel und Arbeitsschutz**

[https://www.baua.de/DE/Themen/Arbeitsgestaltung-im-Betrieb/Physikalische-Faktoren-und-Arbeitsumgebung/Klimawandel-und-Arbeitsschutz/Klimawandel-und-Arbeitsschutz\\_node.html](https://www.baua.de/DE/Themen/Arbeitsgestaltung-im-Betrieb/Physikalische-Faktoren-und-Arbeitsumgebung/Klimawandel-und-Arbeitsschutz/Klimawandel-und-Arbeitsschutz_node.html)

### ➤ **Veranstaltungen „Dresdner Treffpunkt“**

<https://anmeldung-dd.baua.de>

BAuA-Fachbuch „Arbeitsstätten“



# 25. Thüringer Arbeitsschutztag Aktuelles im Arbeitsstättenrecht – ASTA



## Kontakt

Dr. Annina Gritzki  
ASTA-Geschäftsführung

Bundesanstalt für Arbeitsschutz und Arbeitsmedizin  
Postfach 10 02 43  
01072 Dresden

Telefon:  
0351 5639-5412, -5411

 AUSSCHUSS.ASTA@BAUA.BUND.DE



*Dienstgebäude BAuA Dresden*

**Praxisanfragen → Informationszentrum der BAuA:**

E-Mail: [info-zentrum@buaa.bund.de](mailto:info-zentrum@buaa.bund.de), Tel: 0231 9071-2071